

Resultados de la Encuesta de Condiciones Crediticias (ECC)

Primer Trimestre de 2018



BANCO CENTRAL
DE LA REPÚBLICA ARGENTINA

La Encuesta de Condiciones Crediticias (ECC) es un relevamiento trimestral de tipo cualitativo que realiza el BCRA con el objetivo de recabar información adicional sobre el comportamiento y las tendencias observadas en el mercado de crédito bancario. La información obtenida complementa el conjunto de estadísticas cuantitativas de mayor frecuencia que dispone esta institución, destinadas a lograr una mejor comprensión de los factores que influyen en la evolución de los préstamos otorgados por el sistema financiero.

Esta encuesta es conducida sobre una muestra de entidades a las que se les consulta sobre la evolución de su oferta de crédito y sobre la demanda que enfrentan. Se contempla el desempeño del crédito a las empresas y a los hogares, haciendo foco en los cambios observados en el trimestre en curso respecto al período inmediato anterior, así como en aquellos esperados durante los próximos tres meses.

En el presente informe se difunden los resultados correspondientes al primer trimestre de 2018, obtenidos del relevamiento realizado entre el 19 de marzo y el 4 de abril.

Junto a este reporte se pone a disposición del público los resultados históricos obtenidos hasta el momento, así como un detalle metodológico de la encuesta. Para acceder a este material presione [aquí](#).

Informe publicado el 18 de abril de 2018.

Los datos correspondientes al segundo trimestre de 2018 se publicarán en julio.

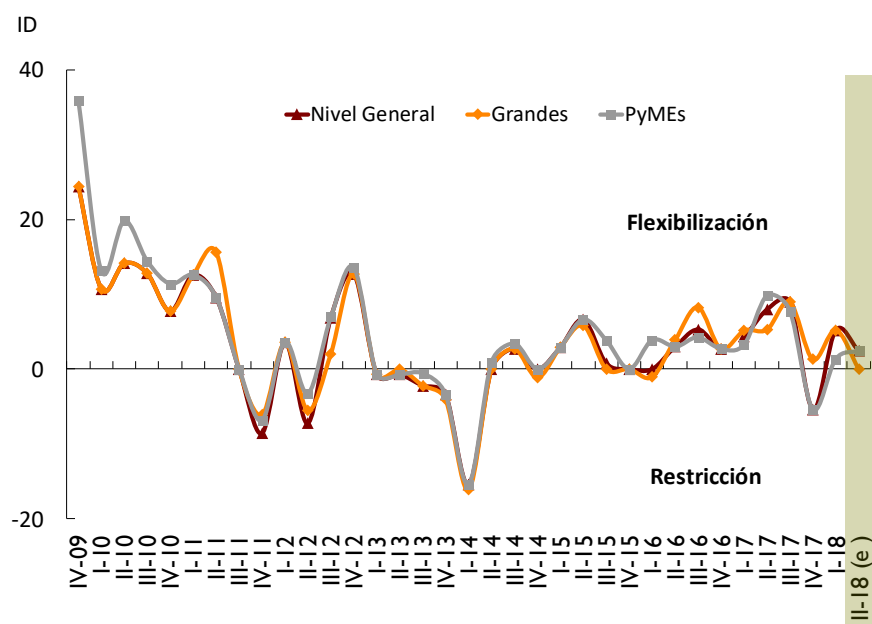
Las respuestas vertidas por las entidades no necesariamente coinciden con la visión del Banco Central de la República Argentina o sus autoridades

1. Préstamos a empresas

Oferta – Estándares Crediticios / Términos y Condiciones

1.1 En el primer trimestre de 2018 los estándares crediticios asociados a los préstamos a empresas a nivel general se flexibilizaron levemente (el Índice de Difusión¹ —ID— fue de 5,2%²), revirtiéndose el escenario de ligera restricción evidenciado el trimestre inmediato anterior (ver Gráfico 1 y Anexo). Este desempeño se verificó en las grandes empresas y en todos los plazos de financiamiento. Las entidades financieras que flexibilizaron levemente sus estándares a empresas —nivel general— identificaron como los factores que impulsaron su movimiento en el período a la decisión de incrementar su participación en el mercado y al aumento de la competencia de otras instituciones. Por su parte, los estándares crediticios asociados a los préstamos a pequeñas y medianas empresas se mantuvieron sin cambios en el trimestre.

Gráfico 1 | Empresas. Evolución de los Estándares Crediticios
Índice de difusión ponderado por entidad y por respuesta - En %

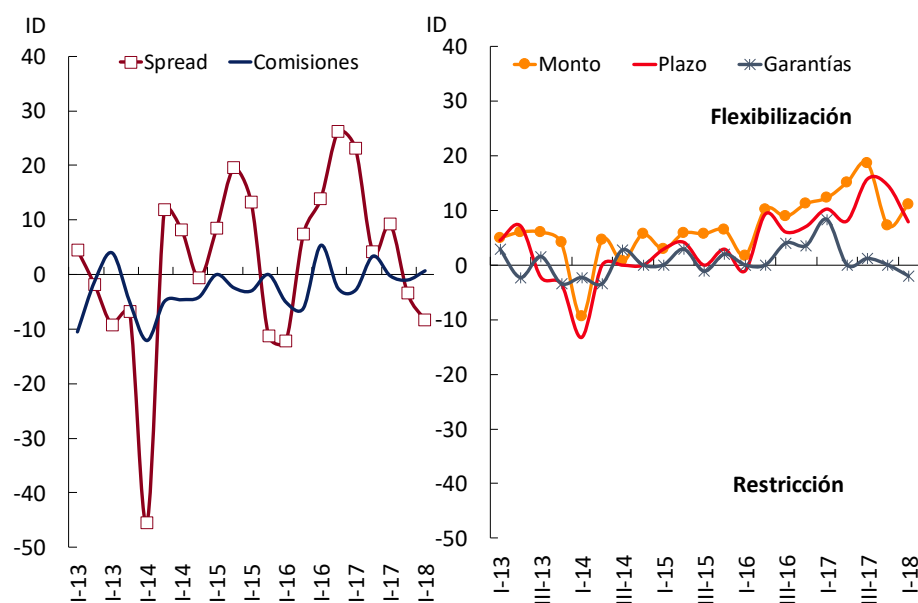


¹ En base a las respuestas obtenidas en el relevamiento de la ECC se construyen indicadores que permiten tomar conocimiento de las principales tendencias del mercado de forma agregada. En particular, se elabora el denominado Índice de Difusión (ID) que constituye un indicador global de la evolución de la variable analizada, construido como la diferencia entre el porcentaje de las repuestas que muestran una evolución positiva (respuestas “Moderadamente más flexible” y “Más flexible”), menos el porcentaje correspondiente a las repuestas negativas (“Moderadamente más restrictivos” y “Más restrictivos”). En el mismo se ponderan las repuestas tanto en función de la participación de cada entidad en el saldo de crédito (de la muestra de bancos relevados), así como por la intensidad de la respuesta (factor de 0,5 para las repuestas “Moderadamente...”, y de 1 para aquellas repuestas “Más...”). Los IDs pueden obtener valores en el rango -100 / +100.

² En líneas generales, se consideran IDs (en valores absolutos) menores o iguales a 5 como una situación “sin cambios” o de “neutralidad”, entre 5 y 10 de cambio o sesgo “leve”, entre 10 y 20 cambio “moderado”, entre 20 y 50 “significativo” y más de 50 “ampliamente difundido”

1.2 Con respecto a los términos y condiciones aplicados a las solicitudes aprobadas de créditos a nivel general de empresas, en el primer trimestre de 2018 las entidades participantes señalaron un moderado aumento de los montos máximos de otorgamiento (ID 11,1%) y, en menor magnitud, de los plazos máximos de otorgamiento (ID de 7,9%) (ver Gráfico 2). Por su parte, los *spreads* sobre el costo de fondeo de las empresas se incrementaron levemente —restringieron— en el período. El resto de los términos y condiciones aplicados a las solicitudes de créditos aprobadas permanecieron sin cambios significativos en el trimestre.

Gráfico 2 | Empresas. Evolución de los Términos y Condiciones
Índice de difusión ponderado por entidad y por respuesta - En %

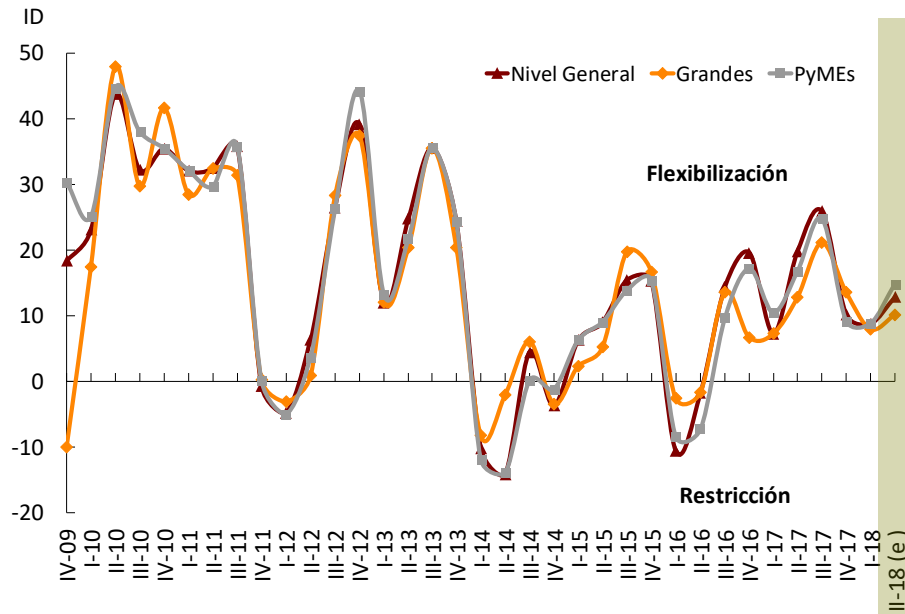


1.3 Para el segundo trimestre del año en curso, el agregado de entidades encuestadas no prevé cambios en los estándares crediticios asociados a empresas (ID nivel general de 2,4%) (ver Gráfico 1). Este escenario resultaría generalizado en todos los tamaños de empresas y en todos plazos de financiamiento.

Demanda percibida

1.4 En el primer trimestre de 2018 los bancos participantes percibieron un ligero aumento de la demanda crediticia a nivel general de las empresas (ID de 8,8%) (ver Gráfico 3), explicado principalmente por las mayores inversiones en activos fijos durante el período. Este incremento resultó generalizado tanto en las grandes como en las pequeñas y medianas empresas.

Gráfico 3 | Empresas. Evolución de la demanda crediticia
 Índice de difusión ponderado por entidad y por respuesta - En %



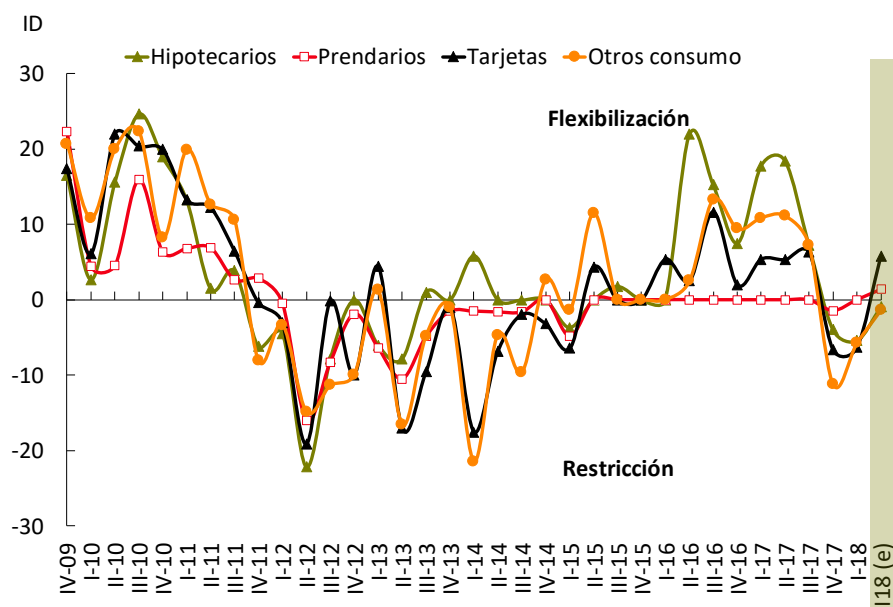
1.5 Para el próximo trimestre las entidades encuestadas esperan un moderado incremento de la demanda de crédito a las empresas (ID nivel general de 12,8%), que se reflejaría con mayor intensidad en las pequeñas y medianas empresas.

2. Préstamos a hogares

Oferta – Estándares Crediticios / Términos y Condiciones

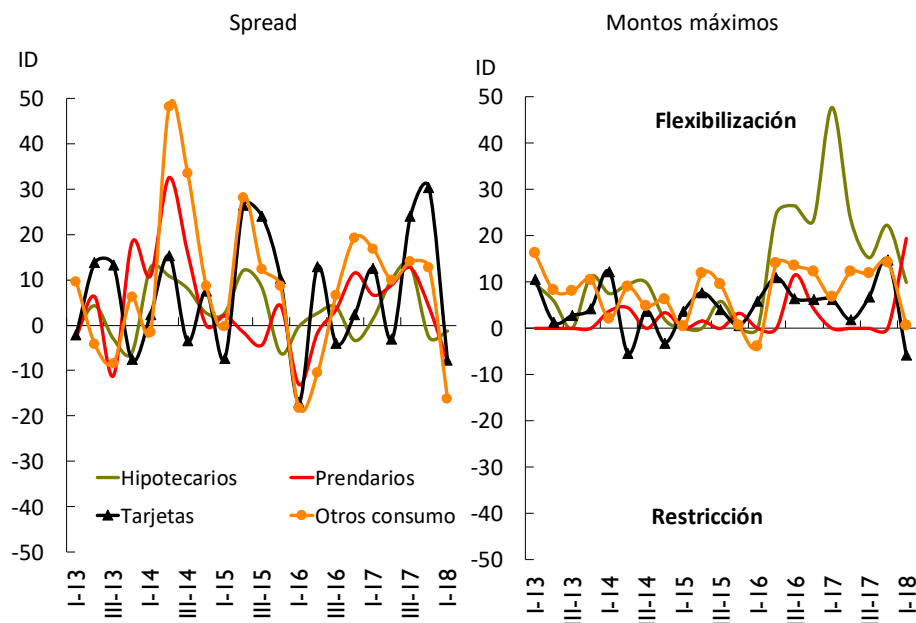
2.1 En el primer trimestre del 2018 el conjunto de entidades financieras encuestadas informó una leve restricción de los estándares crediticios en la mayoría de las líneas de préstamos a las familias, con excepción de los prendarios que observaron neutralidad (ver Gráfico 4).

Gráfico 4 | Familias. Evolución de los Estándares Crediticios
Índice de difusión ponderado por entidad y por respuesta - En %



2.2 De acuerdo a las respuestas recibidas, se registraron comportamientos disímiles en relación a los términos y condiciones de los préstamos a las familias durante el primer trimestre del año: i. los *spreads* sobre el costo de fondeo se incrementaron moderadamente —se restringieron— en otros créditos al consumo, y en menor medida, en prendarios y en tarjetas (ver Gráfico 5); ii. las comisiones cobradas se redujeron levemente en las líneas prendarias, se mantuvieron en las hipotecarias y se incrementaron ligeramente en las tarjetas y en otros créditos al consumo; iii. los montos máximos de otorgamiento aumentaron moderadamente en los prendarios, y en menor magnitud, en los hipotecarios. En tanto, que en las tarjetas disminuyeron levemente; iv. los plazos máximos de otorgamiento se mantuvieron sin modificaciones, con excepción en las líneas hipotecarias que se redujeron levemente. Finalmente, los requerimientos de garantías se flexibilizaron levemente en otros créditos al consumo, permaneciendo sin modificaciones en el resto de las líneas crediticias.

Gráfico 5 | Familias. Evolución de los Términos y Condiciones
Índice de difusión ponderado por entidad y por respuesta - En %



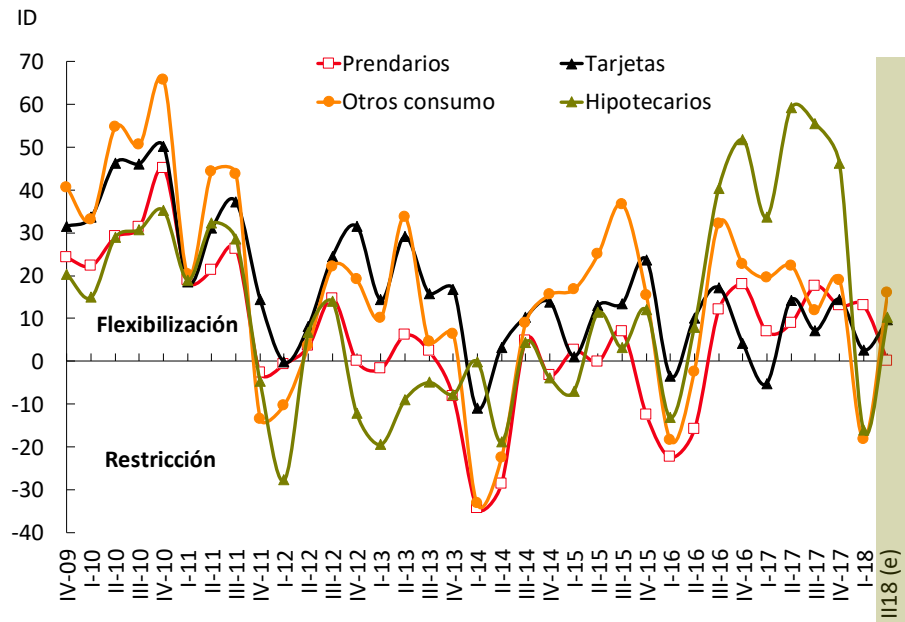
2.3 Para el segundo trimestre de 2018 los bancos participantes prevén un ligero relajamiento de los estándares de aprobación en las tarjetas (ID de 5,8%); mientras que en el resto de las líneas no se presentarían cambios (ver Gráfico 4).

Demanda percibida

2.4 En el primer trimestre de 2018 las entidades consultadas informaron un moderado incremento de la demanda crediticia percibida de las familias en los prendarios (ID de 13%) (ver Gráfico 6), principalmente explicada por mayores ingresos de los clientes, en un contexto de una mayor afluencia de los mismos a las entidades. Por su parte, la demanda de crédito de las tarjetas se mantuvo sin cambios de magnitud en el período y se redujo moderadamente en los hipotecarios y en otros créditos al consumo.

2.5 Según lo informado por las entidades encuestadas, en el segundo trimestre de 2018 se espera un moderado aumento de la demanda en otros créditos al consumo, hipotecarios y tarjetas; permaneciendo sin cambios significativos en los prendarios.

Gráfico 6 | Familias. Evolución de la demanda crediticia
 Índice de difusión ponderado por entidad y por respuesta - En %



Anexo

Préstamos a empresas

		Índice de Difusión * - en %																				
		I-13	II-13	III-13	IV-13	I-14	II-14	III-14	IV-14	I-15	II-15	III-15	IV-15	I-16	II-16	III-16	IV-16	I-17	II-17	III-17	IV-17	I-18
A. Cambios en los estándares de aprobación (preguntas 1 y 5)																						
Nivel General	Trimestre	-0,7	-0,7	-2,2	-3,4	-15,4	0,0	2,7	0,0	2,9	6,6	0,8	0,0	0,0	3,0	5,3	2,7	4,4	7,9	8,9	-5,4	5,2
	Esp. Prox. Trim.	-1,6	1,6	1,9	0,1	-0,8	-2,0	-9,5	0,0	2,8	0,0	0,0	14,8	14,2	1,1	11,1	10,1	3,4	6,6	10,8	-0,4	2,4
Emp. Grandes	Trimestre	-0,7	0,0	-2,2	-4,1	-16,1	0,0	2,7	-1,1	2,9	5,8	0,0	0,0	-1,1	3,9	8,2	2,7	5,2	5,2	8,9	1,3	5,2
	Esp. Prox. Trim.	-0,1	1,6	1,9	-0,6	-0,8	-2,0	-9,5	-4,1	2,7	0,0	0,0	11,9	11,4	1,0	11,1	6,7	3,4	7,4	10,8	-0,4	0,0
PyMEs	Trimestre	-0,7	-0,7	-0,6	-3,4	-15,4	0,9	3,4	0,0	2,9	6,6	3,8	0,0	3,9	3,0	4,2	2,7	3,3	9,8	7,8	-5,4	1,3
	Esp. Prox. Trim.	-1,6	1,6	1,2	0,1	-0,8	-2,0	-9,5	0,0	2,8	0,0	0,0	15,3	16,3	4,7	11,1	10,2	3,4	6,6	12,0	-0,3	2,4
Hasta 1 año	Trimestre	-0,7	0,0	-3,8	-3,4	-15,4	0,7	2,7	0,0	2,9	5,8	0,1	0,0	2,8	3,0	4,2	2,7	3,3	9,8	7,8	-6,4	5,2
	Esp. Prox. Trim.	-1,6	1,6	1,9	0,1	-0,8	-2,0	-8,2	0,0	2,8	0,0	0,0	9,3	14,2	1,1	11,1	6,8	0,7	5,8	13,4	-0,4	-0,7
Más de un año	Trimestre	-2,1	1,5	-6,5	-4,1	-17,3	3,4	1,1	0,0	1,6	3,7	0,9	0,0	1,7	4,5	1,1	5,7	4,4	9,8	8,9	2,0	5,2
	Esp. Prox. Trim.	-1,6	1,6	1,2	-2,4	-2,3	-2,0	-8,2	0,0	0,1	0,0	0,0	12,3	15,4	4,7	10,5	10,6	3,4	5,8	10,8	-0,4	1,6
B. Cambios en términos y condiciones (pregunta 4)																						
Spread sobre el costo de fondeo																						
Nivel General	Trimestre	4,6	-1,9	-9,2	-6,8	-45,5	12,0	8,2	-0,6	8,5	19,5	13,3	-11,2	-12,1	7,5	13,9	26,3	23,1	4,2	9,2	-3,4	-8,3
Emp. Grandes	Trimestre	-1,5	-1,9	-9,2	-4,3	-43,7	12,0	8,2	-0,6	8,5	19,5	13,3	-9,2	-12,1	9,4	11,0	29,2	23,1	1,6	9,2	-3,4	-8,3
PyMEs	Trimestre	4,6	2,3	-9,2	-6,2	-43,8	14,5	6,5	-0,6	8,5	20,1	18,3	-13,3	-12,1	9,9	13,9	29,0	23,1	10,4	9,2	-2,5	-1,0
Comisiones y otros cargos																						
Nivel General	Trimestre	-10,5	-1,2	4,0	-5,0	-12,1	-5,0	-4,6	-4,1	0,0	-2,4	-3,0	0,0	-5,1	-6,2	5,4	-2,6	-2,9	3,4	-0,2	-1,0	0,7
Emp. Grandes	Trimestre	-10,5	-1,2	4,0	-5,0	-12,1	-6,6	-4,6	-4,1	0,0	-2,4	-1,2	0,0	-5,1	-6,2	5,4	-6,0	-6,1	0,0	-0,2	-9,2	-8,2
PyMEs	Trimestre	-10,5	-2,7	4,0	-5,0	-12,1	-5,0	-4,6	-4,1	0,0	-2,4	-3,0	0,0	-5,1	-5,6	8,9	0,9	0,4	6,8	-0,2	-8,2	-1,0
Montos máximos																						
Nivel General	Trimestre	5,0	6,0	6,0	4,1	-9,5	4,6	0,7	5,6	2,9	5,8	5,7	6,4	1,7	10,2	8,9	11,2	12,2	15,1	18,5	7,2	11,1
Emp. Grandes	Trimestre	5,0	5,3	5,3	6,8	-7,4	4,6	5,7	8,6	5,8	5,8	5,7	6,9	-1,1	10,2	8,9	13,0	12,2	11,7	18,5	10,6	11,1
PyMEs	Trimestre	5,0	6,0	2,3	4,1	-6,1	8,0	0,7	5,6	3,5	6,4	3,5	6,4	4,9	8,2	8,9	11,2	10,3	15,1	17,4	12,5	11,1
Plazo																						
Nivel General	Trimestre	4,5	7,2	-2,2	-3,4	-13,2	0,0	0,0	0,0	2,9	4,2	0,0	2,9	-1,1	9,4	6,0	7,1	10,3	8,1	15,8	14,6	7,9
Emp. Grandes	Trimestre	1,8	4,4	-5,2	-3,4	-26,9	0,0	6,8	0,0	2,9	4,2	0,0	2,9	-1,1	6,6	9,0	10,5	13,5	13,2	20,8	18,9	7,9
PyMEs	Trimestre	5,4	8,0	2,2	-3,4	-12,4	3,4	0,0	0,0	2,9	1,9	0,0	2,9	1,1	9,4	4,0	7,1	9,8	10,8	12,6	11,7	9,0
Requerimientos de Garantías																						
Nivel General	Trimestre	2,9	-2,3	1,6	-3,4	-2,3	-3,4	2,7	0,0	0,0	2,9	-1,2	2,0	0,0	0,0	4,0	3,5	8,3	0,0	1,2	0,0	-2,0
Emp. Grandes	Trimestre	2,9	-1,5	0,7	-4,1	-2,3	-3,4	2,7	0,0	0,0	2,9	0,0	2,0	0,0	0,0	4,0	0,0	5,1	0,0	1,2	0,0	-2,0
PyMEs	Trimestre	2,9	-2,3	2,2	-2,7	-2,3	-3,4	2,7	3,6	2,9	3,8	-0,3	2,0	0,0	2,7	1,9	3,5	8,3	3,5	0,0	8,2	-2,0
C. Cambio en la demanda de crédito (preguntas 6 y 9)																						
Nivel General	Trimestre	12,0	24,8	35,6	24,4	-10,2	-14,2	4,4	-3,7	6,3	9,0	15,5	15,4	-10,6	-1,8	14,4	19,6	7,2	19,8	25,9	10,2	8,8
	Esp. Prox. Trim.	34,5	22,7	26,0	11,5	19,6	9,7	4,2	10,6	8,7	13,4	11,0	11,0	11,4	13,1	23,2	19,8	23,1	19,5	22,5	15,2	12,8

* Ponderado por entidad y por respuesta

Préstamos a hogares

			Índice de Difusión * - en %																						
			I-13	II-13	III-13	IV-13	I-14	II-14	III-14	IV-14	I-15	II-15	III-15	IV-15	I-16	II-16	III-16	IV-16	I-17	II-17	III-17	IV-17	I-18		
A. Cambios en los estándares de aprobación (preguntas 10 y 14)																									
Hipotecarios	Trimestre		-6,1	-7,8	1,0	0,0	5,8	0,0	0,0	0,0	0,0	0,0	-3,7	0,0	1,8	0,0	0,0	22,0	15,2	7,5	17,8	18,4	7,2	-4,0	-5,4
	Esp. Prox. Trim.		-7,5	-11,6	-7,8	0,0	0,0	0,0	0,0	-7,7	5,8	12,0	0,0	-1,9	8,5	1,9	17,0	7,6	17,2	7,1	24,2	1,8	-0,9		
Prendarios	Trimestre		-6,4	-10,5	-4,9	-1,5	-1,5	-1,6	-1,6	0,0	-4,8	0,0	0,0	0,0	0,0	0,0	0,0	0,0	0,0	0,0	0,0	0,0	-1,4	0,0	
	Esp. Prox. Trim.		-10,2	-12,9	-1,2	0,0	-15,2	-7,0	-11,7	0,0	0,0	9,6	0,0	0,0	0,0	-0,8	2,4	2,5	0,0	-1,5	0,8	0,9	1,4		
Tarjetas de Crédito	Trimestre		4,5	-17,0	-9,5	-1,0	-17,5	-6,8	-1,9	-3,2	-6,4	4,3	0,0	0,0	5,4	2,5	11,6	2,0	5,3	5,3	6,3	-6,6	-6,3		
	Esp. Prox. Trim.		-10,8	-12,9	-13,0	-10,6	-16,6	-8,3	-11,1	-2,1	5,4	11,2	1,3	-4,5	5,4	5,7	17,8	6,8	4,3	8,0	6,7	1,0	5,8		
Otros Créditos al Consumo	Trimestre		1,3	-16,6	-4,8	-1,0	-21,5	-4,7	-9,6	2,7	-1,4	11,5	0,0	0,0	0,0	2,5	13,3	9,4	10,9	11,1	7,3	-11,2	-5,8		
	Esp. Prox. Trim.		-12,3	-13,4	-13,4	-11,1	-17,1	-0,3	-11,2	0,7	5,4	16,6	1,8	-5,8	7,7	12,8	15,5	4,3	-0,4	-1,5	11,8	5,9	-1,4		
B. Cambios en los términos y condiciones aplicados (pregunta 13)																									
Spread sobre el costo de fondeo																									
Hipotecarios	Trimestre		-1,4	4,2	-3,1	-6,2	12,6	10,7	8,0	2,6	2,6	12,0	8,2	-6,2	-0,4	2,6	3,9	-3,4	1,4	10,0	13,0	-2,7	-1,4		
	Prendarios	Trimestre	-2,5	6,3	-11,1	18,2	10,9	32,5	16,0	0,0	2,1	-1,5	-4,3	4,4	-13,0	-1,6	3,5	11,5	6,6	8,9	12,6	4,0	-7,9		
Tarjetas	Trimestre		-2,0	13,8	13,3	-7,6	2,3	15,3	-3,5	7,5	-7,3	26,4	24,1	10,3	-16,9	12,9	-3,9	2,3	12,5	-3,1	23,9	30,3	-7,7		
	Otros cons.	Trimestre	9,6	-4,3	-8,5	6,3	-1,6	48,1	33,5	8,7	-0,2	28,2	12,4	8,6	-18,2	-10,6	6,6	19,2	16,7	9,9	14,0	12,8	-16,2		
Comisiones y otros cargos																									
Hipotecarios	Trimestre		-3,1	0,0	23,1	42,0	-2,2	0,0	0,0	0,0	0,0	0,0	0,0	-9,4	0,0	0,0	18,8	9,5	0,0	-3,0	0,0	0,0	0,0		
	Prendarios	Trimestre	-4,6	-3,2	20,2	39,1	-1,6	0,0	-1,6	0,0	0,0	-2,1	0,0	0,0	0,0	-7,7	18,2	-5,9	0,0	-4,1	0,0	0,0	6,0		
Tarjetas	Trimestre		-25,7	-15,2	3,7	2,5	-15,4	-20,0	-15,8	-6,6	-6,4	-18,3	-10,9	-14,6	5,4	-12,3	-27,7	-18,3	-2,0	7,9	-26,1	-6,3	-5,6		
	Otros cons.	Trimestre	-8,4	-4,6	19,6	66,1	-11,0	0,5	2,2	0,0	0,0	-1,4	0,0	-8,3	0,0	-10,7	5,1	2,7	-5,7	-2,8	0,0	0,0	-5,3		
Montos máximos																									
Hipotecarios	Trimestre		9,6	5,9	0,0	11,2	7,5	9,5	9,8	1,8	0,0	0,0	5,8	0,0	0,0	24,8	26,4	23,3	47,7	23,6	15,2	22,2	9,9		
	Prendarios	Trimestre	0,0	0,0	0,0	0,0	3,7	4,4	0,0	3,4	0,0	1,6	0,0	3,2	0,0	0,0	11,5	4,3	0,0	0,0	0,0	0,0	19,3		
Tarjetas	Trimestre		10,6	1,3	2,7	4,2	12,3	-5,4	3,7	-3,2	3,6	7,6	4,0	0,6	5,9	10,9	6,4	6,1	6,1	1,8	6,7	14,7	-5,8		
	Otros cons.	Trimestre	16,2	8,2	8,0	10,5	2,1	8,9	4,8	6,1	0,4	11,9	9,4	0,6	-3,9	14,0	13,5	12,1	6,7	12,2	11,8	14,2	0,7		
Plazo																									
Hipotecarios	Trimestre		-3,6	0,0	0,0	0,0	0,0	0,0	1,2	0,0	0,0	0,0	7,0	0,0	0,0	9,7	20,2	5,2	37,0	20,5	2,5	13,7	-5,4		
	Prendarios	Trimestre	0,0	0,0	0,0	0,0	-0,7	0,0	0,0	0,0	0,0	0,0	0,0	0,0	0,0	0,0	2,4	2,5	0,0	0,0	0,0	0,0	0,0		
Tarjetas	Trimestre		0,0	-0,5	0,0	0,0	-6,0	-1,7	0,0	0,0	0,0	0,0	0,0	0,0	0,4	0,0	0,0	9,4	0,0	0,0	0,0	0,0	0,0		
	Otros cons.	Trimestre	0,0	-0,5	0,0	0,0	-12,4	-10,6	1,6	5,2	0,0	7,6	3,7	0,7	-4,3	0,4	0,0	12,8	0,0	0,0	11,5	0,0	0,3		
Requerimientos de garantías																									
Hipotecarios	Trimestre		0,0	0,0	0,0	0,0	0,0	0,0	0,0	0,0	0,0	0,0	0,0	0,0	2,3	0,0	2,0	4,6	0,0	6,5	11,1	0,0			
	Prendarios	Trimestre	8,4	0,0	2,0	1,7	0,0	0,0	0,0	0,0	0,0	0,0	0,0	0,0	0,0	0,0	0,0	0,0	0,0	0,0	0,0	0,0	0,0		
Tarjetas	Trimestre		0,0	0,0	1,1	3,2	0,0	0,0	0,0	0,0	0,4	0,0	0,0	0,0	0,0	0,0	-0,5	0,0	0,0	0,0	0,0	0,0	0,0		
	Otros cons.	Trimestre	0,0	0,0	1,1	3,2	-3,8	0,0	0,0	1,1	5,6	4,2	0,0	0,0	0,0	0,0	1,0	-0,5	-0,6	5,0	0,6	-5,9	5,8		
C. Cambios en la demanda de crédito (preguntas 15 y 18)																									
Hipotecarios	Trimestre		-19,4	-9,0	-4,9	-7,7	-0,2	-18,8	4,4	-3,9	-7,0	11,4	3,2	12,0	-13,2	7,9	40,3	51,8	33,7	59,2	55,6	46,3	-16,0		
	Esp. Prox. Trim.		2,8	-2,2	7,7	-5,1	2,0	-3,7	0,4	-3,5	7,0	15,4	9,3	3,0	12,5	25,3	48,8	46,7	59,2	64,1	49,4	14,9	10,3		
Prendarios	Trimestre		-1,8	6,1	2,4	-8,2	-34,4	-28,7	4,9	-3,3	2,6	0,0	7,0	-12,4	-22,4	-15,8	12,1	18,0	6,9	8,9	17,6	13,0	13,0		
	Esp. Prox. Trim.		-1,0	-5,1	-1,3	-19,1	-31,0	-12,5	-4,1	-5,8	-11,1	-5,2	-9,9	-20,4	-10,5	6,9	3,2	13,5	-2,7	2,8	3,4	20,0	0,0		
Tarjetas de crédito	Trimestre		14,4	29,2	15,9	16,8	-11,0	3,3	10,4	13,9	1,1	13,0	13,4	23,7	-3,5	10,1	17,2	4,1	-5,2	14,3	7,2	14,5	2,6		
	Esp. Prox. Trim.		21,9	16,4	11,0	4,4	0,6	-2,1	10,0	-4,7	16,5	26,0	10,7	-11,0	14,2	14,6	18,6	5,1	25,1	11,1	11,0	-5,7	9,7		
Otros créditos al consumo	Trimestre		10,2	33,8	4,6	6,4	-33,3	-22,6	8,9	15,5	16,7	25,0	36,7	15,5	-18,5	-2,5	32,2	22,8	19,5	22,4	11,9	19,0	-18,3		
	Esp. Prox. Trim.		17,6	14,4	10,2	-1,7	-15,2	-1,0	2,4	-0,6	18,4	24,2	12,0	-15,2	11,9	13,2	19,7	17,8	25,0	26,3	25,1	15,1	15,9		

* Ponderado por entidad y por respuesta